

АО "Михневский завод электроизделий"

ИНСТРУКЦИЯ ПО МОНТАЖУ

**МУФТА КОНЦЕВАЯ ВНУТРЕННЕЙ УСТАНОВКИ
ДЛЯ ОДНОЖИЛЬНЫХ КАБЕЛЕЙ С ИЗОЛЯЦИЕЙ ИЗ
СШИТОГО ПОЛИЭТИЛЕНА
ТЕРМОУСАЖИВАЕМАЯ марки 1ПКВТнгLS-HF-10 кВ
ТУ 27.33.13-007-01394461-2018**

2024

КОМПЛЕКТОВОЧНАЯ ВЕДОМОСТЬ

на комплект концевой муфты внутренней установки типа 1ПКВТнгLS-HF-10
для монтажа на одножильных кабелях с пластмассовой
изоляцией из сшитого полиэтилена напряжением 10 кВ

Наименование деталей и монтажных материалов	Ед. изм.	Количество на один комплект							
		1ПКВТ-10(25-50) нг LS-HF	1ПКВТ-10(70-120) нг LS-HF	1ПКВТ-10(150-240) нг LS-HF	1ПКВТ-10(300) нг LS-HF	1ПКВТ-10(400) нг LS-HF	1ПКВТ-10(500) нг LS-HF	1ПКВТ-10(630) нг LS-HF	1ПКВТ-10(800) нг LS-HF
1.Трубка нгLS-HF трекинговая, с клеевым слоем									
43/15x4, длина 300 мм	шт.	1	1	-	-	-	-	-	-
55/20x4, длина 300 мм	шт.	-	-	1	-	-	-	-	-
55/20x4, длина 440 мм	шт.	-	-	-	1	-	-	-	-
75/20x4, длина 440 мм	шт.	-	-	-	-	1	-	-	-
75/20x4, длина 500 мм	шт.	-	-	-	-	-	1	1	1
2.Пластина для выравнивания напряженности электрического поля на срез экрана (жёлтая)									
75x65 мм	шт.	1	-	-	-	-	-	-	-
75x100 мм	шт.	-	1	-	-	-	-	-	-
75x125мм	шт.	-	-	1	1	1	1	-	-
75x160мм	шт.	-	-	-	-	-	-	1	1
3.Манжета экранирующая ТУТ									
38/15x1,7, длина 120 мм	шт.	1	1	1	1	1	-	-	-
75/22x3, длина 150 мм	шт.	-	-	-	-	-	1	1	1
4.Наконечники винтовые сечением, мм ^{2*} : под болт М 16									
25-50	шт.	1	-	-	-	-	-	-	-
70-120	шт.	-	1	-	-	-	-	-	-
150-240	шт.	-	-	1	-	-	-	-	-
300	шт.	-	-	-	1	-	-	-	-
400	шт.	-	-	-	-	1	-	-	-
500	шт.	-	-	-	-	-	1	-	-
630	шт.	-	-	-	-	-	-	1	-
800	шт.	-	-	-	-	-	-	-	1
5.Наконечник болтовой НБ 25-50	шт.	1	1	1	-	-	-	-	-
Наконечник болтовой НБ 70-120	шт.	-	-	-	1	1	1	1	1
6.Лента-герметик нг L-150мм	шт.	1	1	1	1	1	1	-	-
нг L-200мм	шт.	-	-	-	-	-	-	1	1
7.Проволока медная	м	0,5	0,5	0,5	0,5	0,5	0,5	0,5	0,5
8.Салфетка	шт.	1	1	1	1	1	1	1	1
9.Инструкция по монтажу	шт.	1	1	1	1	1	1	1	1
10.Спиртовые салфетки	шт.	1	1	1	1	1	1	1	1
11.Перчатки х/б	пара	1	1	1	1	1	1	1	1
Примечания: * - поставляется по заказу									

Допускаются отклонения в размерах термоусаживаемых комплектующих в пределах 5% от номинала.

Дата упаковки

Штамп ОТК

В связи с имеющимися фактами подделки продукции АО «МЗЭИ» просим обращать внимание на целостность заводской упаковки, наличие комплектОВОЧНОЙ ведомости, монтажной инструкции и сертификата качества.

До начала работы!

Проверьте, что размер деталей комплекта, который Вы собираетесь использовать, соответствует сечению кабеля (см. Таблицу 1).

Сверьтесь с этикеткой набора и этикеткой на монтажной инструкции. Не исключено, что компоненты или рабочие операции подвергались усовершенствованию с тех пор, как Вы в последний раз монтировали это изделие. Внимательно прочитайте данную инструкцию и следуйте указанным последовательностям операций.

Таблица 1

Тип муфты	Рабочее напряжение, кВ	Сечение жил кабеля, мм ²
1 ПКВТнгLS-HF-10(25-50)	6-10	25,35,50
1 ПКВТнгLS-HF-10(70-120)	6-10	70,95,120
1 ПКВТнгLS-HF-10(150-240)	6-10	150,185,240
1 ПКВТнгLS-HF-10(300)	6-10	300
1 ПКВТнгLS-HF-10(400)	6-10	400
1 ПКВТнгLS-HF-10(500)	6-10	500
1 ПКВТнгLS-HF-10(630)	6-10	625,630
1 ПКВТнгLS-HF-10(800)	6-10	800

1. Область применения

Муфты концевые термоусаживаемые предназначены для оконцевания одножильных силовых кабелей с пластмассовой изоляцией, не распространяющих горение, с низким выделением дыма, без галогенов на напряжение до 10 кВ переменного тока частотой 50 Гц ТУ 16.К71-335-2004, ТУ 16.К71-359-2005 климатического исполнения УХЛ 1, УХЛ 5 по ГОСТ 15150-69.

2. Указания мер безопасности

Монтаж муфт должен производиться с соблюдением общих правил техники безопасности согласно "Межотраслевым правилам по охране труда при эксплуатации электроустановок", ПУЭ, "Технической документации на муфты для силовых кабелей с бумажной и пластмассовой изоляцией до 10кВ" и перечню правил и инструкций, действующих на предприятии, применяющим данные муфты.

3. Общие указания

Все операции следует выполнять в строгом соответствии с данной инструкцией, не допуская изменений в технологии монтажа.

3.1. Перед началом монтажа:

- проверить по комплектовочной ведомости наличие деталей в комплекте в соответствии с сечением применяемого кабеля;

- подготовить рабочее место и необходимые инструменты и приспособления; монтаж муфты на увлажненном кабеле категорически запрещен;

3.2. Процесс монтажа должен быть непрерывным до полного его окончания. В процессе монтажа соблюдать чистоту рук и инструмента и выполнять все мероприятия, предупреждающие попадание пыли и влаги в муфту;

3.3. Поверхности, предназначенные для контакта с герметиком, должны быть очищены и обезжирены;

3.4. Усадку термоусаживаемых изделий производить предпочтительно газовой горелкой;

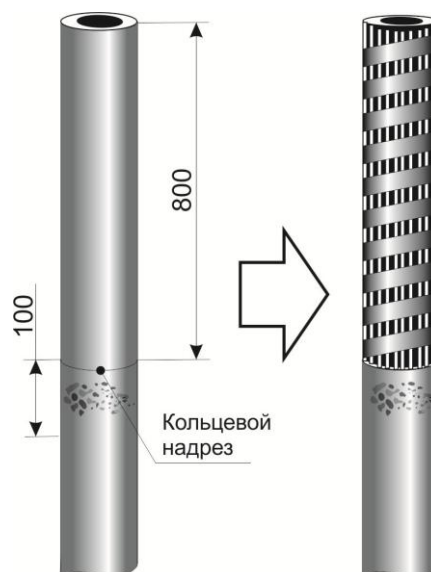
3.5. Отрегулировать горелку так, чтобы пламя её было синее, размытое, с жёлтым языком.

3.6. При усадке термоусаживаемых трубок и манжет горелку держать в направлении усадки изделий, равномерно перемещая горелку по окружности вдоль кабеля, трубка или манжета должны равномерно сесть по всей окружности;

3.7. Поверхности усаженных трубок или перчаток должны быть гладкими, без морщин и вздутий.

Разделка кабеля

1. Распрямить конец кабеля на длине не менее 1000мм. На расстоянии 800мм от конца кабеля выполнить кольцевой надрез по оболочке кабеля. Зачистить оболочку наждачной бумагой на длине не менее 100мм. Удалить оболочку с конца кабеля до кольцевого надреза. Для облегчения снятия оболочки кабеля прогреть её пламенем горелки до температуры 70°C. Удалить влагонепроницаемую бумагу по длине разделки. Удалить ленту, бандажную экран.

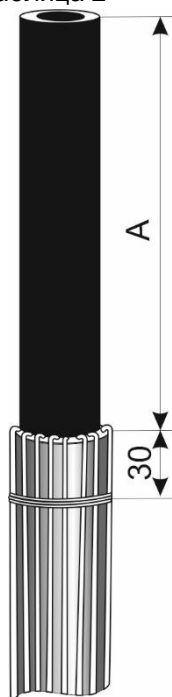


Монтаж муфты

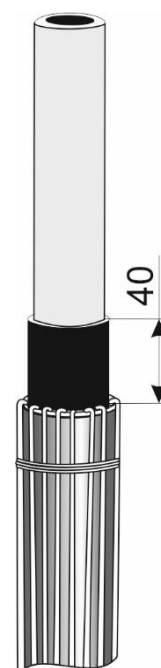
2. Отогнуть проволоки экрана на оболочку кабеля, избегая их перекрестывания. Закрепить проволоки экрана на расстоянии 30мм от среза оболочки банджом из 3-х - 4-х витков медной проволоки. Концы проволок экрана закрепить банджом из ПВХ ленты на оболочке кабеля. Размотать и удалить электропроводящую бумагу. Обрезать кабель на расстоянии, указанном в Таблице 2, согласно сечению монтируемого кабеля.

Таблица 2

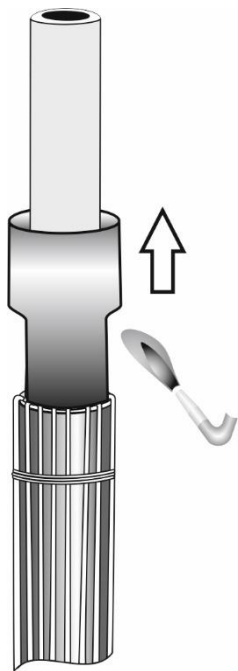
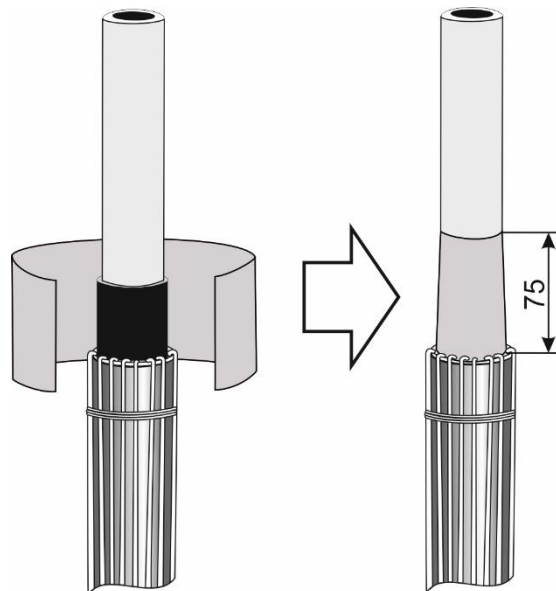
Сечение жилы кабеля, мм ²	A, мм
50,70,95,120,150,185,240	230
300,400	340
500,625,630,800	370



3. С помощью специального инструмента (роликового ножа) снять электропроводящий слой с жил кабеля, оставив участок длиной 40мм у среза оболочки кабеля. Предварительно надвинуть на кабель упорную шайбу и продвинуть её до среза оболочки кабеля. Поверхность полиэтиленовой изоляции обезжирить салфеткой с растворителем уайт-спиритом в направлении от торца кабеля к срезу оболочки.



4. Обернуть полиэтиленовую изоляцию жилы и участок электропроводящего слоя длиной 40мм самослипающейся пластиной для выравнивания напряжённости электрического поля (пластину ориентировать по длине 75мм от изгиба проволоки экрана с перехлестом 3-5мм, лишнее обрезать, шов разгладить).
Остатки воздуха под пластиной недопустимы!



5. Надвинуть экранирующую манжету ТУТ на жилу кабеля до среза оболочки и усадить. Усадку производят от среза оболочки к торцу кабеля.

6. Снять полиэтиленовую изоляцию с жилы кабеля на расстоянии, равном внутренней длине цилиндрической части наконечника. Надвинуть наконечник и сорвать головки болтов согласно рисунка.
А)-для сечения 25-240мм²
Б)-для сечения 300-400мм²
В)-для сечения 500-800мм²
 Допускается оконцевание жил кабеля наконечниками под опрессовку, пайку (соответствующие наконечники в комплект поставки не входят).

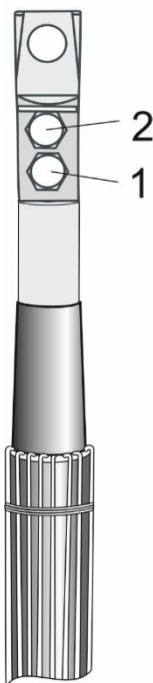


рис. А

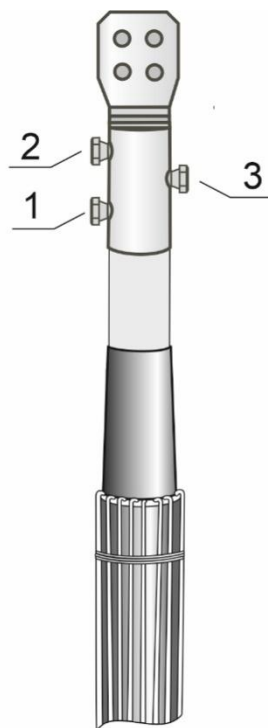


рис. Б

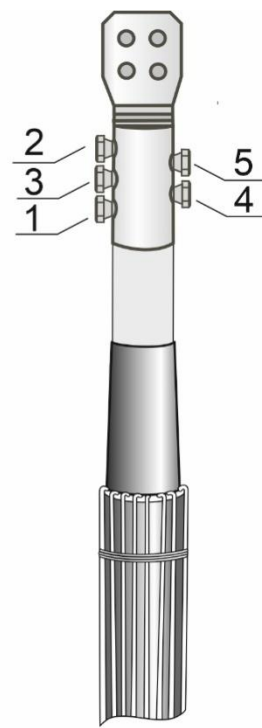
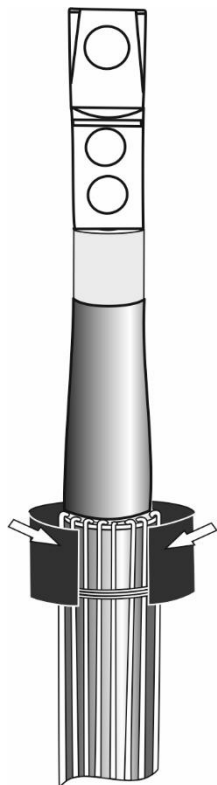


рис. В

7. Обернуть ленту-герметик поверх проволок экрана в соответствии с рисунком.



8. Надвинуть на кабель трекинговую трубку заходом на цилиндрическую часть наконечника и усадить, начиная от экрана. Выступающий край трубки за цилиндрическую часть наконечника удалить обрезкой.

Не подвергать механическому воздействию до полного остывания!

Собрать проволоки экрана вместе, образуя заземляющий проводник, и оконцевать наконечником НБ.

Монтаж муфты закончен.

